

DEUTSCHER WEIN

STATISTIK

WEINMARKT 2009

EIN JAHR DER
HERAUSFORDERUNGEN

Das vergangene Jahr war ein schwieriges Jahr für die deutsche Weinwirtschaft, denn die weltweite Wirtschaftskrise ging national wie international nicht spurlos am Absatz und Umsatz der Weine aus den deutschen Anbaugebieten vorüber.

DIE MARKTENTWICKLUNG IM INLAND

Im Vergleich zu anderen Branchen kam die deutsche Weinwirtschaft insgesamt jedoch mit einem blauen Auge davon. So konsumierten die Weinfreunde in Deutschland zwar weniger Wein außer Haus, kauften jedoch mehr Wein, um ihn zu Hause zu genießen. Insgesamt sind die Weineinkäufe der privaten Haushalte in 2009 über alle Herkünfte gesehen mengenmäßig um 1,2 Prozent gestiegen.

Dabei zeigte sich jedoch auch wieder einmal, dass Deutschland als größter Weinimportmarkt der Welt unverändert umkämpft und preissensibel ist. So konnten die deutschen Erzeuger 2009 zwar einen um 14 Cent höheren Durchschnittspreis je Liter am Markt realisieren, die Absätze entwickelten sich mit einem Minus von 4,5 Prozent jedoch schwächer als der Gesamtmarkt, der insgesamt nur um 1,5 Prozent nachgab. Aufgrund der höheren Verkaufserlöse gelang es trotz geringerer Absatzmengen das Umsatzniveau des Vorjahres zu halten. Mit einem Marktanteil von 54 Prozent am Weinumsatz und 48 Prozent an der verkauften Weinmenge blieben die heimischen Weine weiterhin mit großem Abstand Marktführer im eigenen Land.

Der Lebensmittelhandel und die Discounter haben ihre Position als wichtigste Weineinkaufsstätten in 2009 weiter ausgebaut. Ihr Anteil lag bei 73 Prozent, der Umsatzanteil ist mit 54 Prozent stabil geblieben. Ein Viertel der Weinumsätze wird hierzulande bei den Erzeugern direkt getätigt.

THE WINE MARKET IN 2009

A YEAR OF CHALLENGES

Last year was a difficult year for the German wine industry: the worldwide economic crisis left its mark on the volume and value of German wine sales, domestically and internationally.

DOMESTIC MARKET DEVELOPMENT

At the same time, Germany's uncontested position as the world's largest importer of wines remained unchanged, and the German wine market continued to be price sensitive. Although German wine producers posted an average increase of 14 cents per liter, volume was down by 4.5 percent – somewhat more than the market in general, which was down by only 1.5 percent. All in all, higher profits compensated for the small declines in volume, and thus, German wine producers were able to maintain the same overall balance as in the year before. With a market share of 54 percent of volume and 48 percent of value German wine remained by far the market leader in the domestic market.

In 2009, the retail grocery trade and discounters continued to expand their position as the most important retail outlets for wine. They accounted for 73 percent of sales volume and an ongoing 54 percent of value. Direct purchase from the producer accounts for one fourth of domestic sales.

EXPORT MARKET DEVELOPMENT

The negative impact of the difficult economic circumstances was felt particularly in the export branch. Compared with 2008, some six percent less German wine was exported in 2009; value declined by eight percent. Nevertheless, exports of ca. 200 million liters of wine worth 394 million euros were comparable with those of 2007.

The repercussions of the economic crisis were the greatest in the U.S. market. Overall, the U.S.A. imported 13 percent less wine

>> KONTAKT

Für Fragen und Anregungen steht Ihnen das DWI gerne zur Verfügung.

Eberhard Abele
Telefon: 06131-282928
Telefax: 06131-282920
E-Mail:
eberhard.abele@deutscheweine.de

>> INHALT

Weitere differenzierte Daten können auf individuelle Anfrage geliefert werden.	5 Rebflächen
Weitere Informationen über deutsche Weine, Seminarangebote und Adressen finden Sie unter www.deutscheweine.de	9 Weinerzeugung
	13 Qualitätsprüfung
	15 Weinexport
	18 Weinimport
	20 Weinbilanz
	21 Weinkonsum
	23 Weineinkauf



GERMAN WINE

STATISTICS

ENTWICKLUNG DER WEINEXPORTE

Die schwierigen wirtschaftlichen Rahmenbedingungen wirkten sich 2009 insbesondere auf unseren Exportmärkten aus. So wurden im Jahr 2009 sechs Prozent weniger Wein ausgeführt als in 2008, im Wert gaben die Exporte um acht Prozent nach. Das Gesamtexportvolumen von rund 200 Millionen Litern Wein im Wert von 394 Millionen Euro bewegte sich aber immer noch auf dem Niveau von 2007.

In den USA wirkte sich die Wirtschaftskrise in 2009 am deutlichsten aus. Insgesamt ging der Weinimport der USA um 13 Prozent zurück. Der Absatzrückgang deutscher Weine belief sich auf acht Prozent, was einen Umsatzrückgang von zehn Prozent zur Folge hatte.

Auf dem britischen Markt stellte sich die Lage für die deutschen Weine sehr ambivalent dar: Der Absatz im Preissegment über fünf Pfund stieg um 33 Prozent, andererseits war der Absatzrückgang im Preisbereich von unter drei Pfund mit 23 Prozent sehr groß. Dieser Trend führte zu Rückgängen in den Exportumsätzen von 22 Prozent und zu Mengenverlusten von 19 Prozent.

Es gab jedoch auch Märkte, die sich sehr erfreulich entwickelten. Deutliche Umsatz- und Absatzsteigerungen von zwölf beziehungsweise zehn Prozent gab es 2009 in den Niederlanden. Auch in kleineren Märkten wie Irland und Polen konnten mit 42 und 29 Prozent zweistellige Wertsteigerungen erzielt werden. In Norwegen haben die deutschen Exporteure in 2009 ihre Position als Marktführer im Weißweinsegment weiter ausgebaut.

Zusammenfassend kann für den deutschen Weinexport festgestellt werden, dass in vielen Ländern Fachleute und Weinkenner die Qualität und Einzigartigkeit unserer Weine schätzen und auch bereit sind, dies preislich zu honorieren. Es bedarf jedoch noch einiger Anstrengungen, bis diese Botschaft bis zu den Endverbrauchern, die einfach nur ein gutes Glas Wein genießen möchten, weltweit durchgedrungen ist.

Mainz, Juli 2010

Geschäftsführung Deutsches Weininstitut

in 2009. The volume of German wine imported declined by eight percent, with a concomitant loss in value of ten percent.

German wine exports to the British market were divergent. On the one hand, export volume in the price segment of more than five pounds increased by 33 percent, yet wines retailing for less than three pounds posted a hefty loss of 23 percent. As a result, the total value of German wine exports declined by 22 percent and total volume, by 19 percent.

However, there were also markets that showed growth. Considerable increases in value (12 percent) and volume (10 percent) were posted in the Netherlands. Double-digit increases in value were also achieved in smaller markets, such as Ireland (42 percent) and Poland (29 percent). In 2009, German wine exporters were able to further increase their position as market leaders in Norway.

In summary, one can say that German wine exports reflect the fact that wine professionals and connoisseurs in many countries appreciate the quality and unique qualities of German wines and are willing to pay accordingly. However, the task that lies ahead is to reach a broader audience, i.e. consumers who simply want to enjoy a glass of good wine. It will take time for the message to reach the world at large.

Mainz, July 2010

Director of the German Wine Institute

>> CONTACT

If you have questions or suggestions, please contact the German Wine Institute

Eberhard Abele

Tel +49 (0)6131/282928

Fax +49 (0)6131/282920

E-Mail:

eberhard.abele@deutscheweine.de

The German Wine Institute can supply additional data upon request.

Please see our website for seminar dates, addresses and additional information:

www.deutscheweine.de or

www.germanwines.de

>> CONTENTS

- 5 Vineyard Areas
- 9 Wine Production
- 13 Quality Control Tests
- 15 Wine Exports
- 18 Wine Imports
- 20 Stocks/Depletions
- 21 Wine Consumption
- 23 Consumer Buying Trends



Inhalt

REBFLÄCHEN

- 5 Übersicht 1 Rebflächen nach Ländern 1990 - 2009
- 6 Übersicht 2 Bestockte Rebflächen und wichtige Rebsorten nach Anbaugebieten 2008
- 7 Übersicht 3 Bestockte Rebflächen nach Rebsorten 2005 - 2008 (ha)
- 8 Übersicht 4 Bestockte Rebflächen nach Rebsorten 1980 - 2008 (%)

WEINERZEUGUNG

- 9 Übersicht 5 Weinproduktion nach Ländern 1990 - 2009
- 10 Übersicht 6 Mostertrag und qualitative Einteilung der Ernte 2009
- Übersicht 7 Flächenerträge der Weinmosternternten 2000 - 2009
- 11 Übersicht 8 Weinernten und Qualitätsbeurteilung 1969 - 2009
- 12 Übersicht 9 Weinerzeugung 2006 - 2009
- Übersicht 10 Weinerzeugung 2009 nach Anbaugebieten

QUALITÄTSWEINPRÜFUNG

- 13 Übersicht 11 Qualitätsweinprüfung 2008/2009: Geprüfte Weinmengen und Classic
- Übersicht 12 Qualitätsweinprüfung 2009: Geprüfte Weinmengen nach Weinarten
- 14 Übersicht 13 Qualitätsweinprüfung 2009: Geprüfte Weinmengen nach Geschmacksrichtungen
- Übersicht 14 Qualitätsweinprüfung 2009: Geprüfte Weinmengen nach Qualitätsstufen

WEINEXPORT

- 15 Übersicht 15 Wichtige Weinexportländer 1990 - 2009
- 16 Übersicht 16 Weinexport 1990 - 2009
- Übersicht 17 Weinexport 2008/2009 nach Weinarten (vorläufige Jahresdaten)
- 17 Übersicht 18 Weinexport 2008/2009 nach Ländern (vorläufige Jahresdaten)

WEINIMPORT

- 18 Übersicht 19 Weinimport nach Deutschland 2008/2009
- 19 Übersicht 20 Weinimport nach Deutschland nach Lieferländern 2008/2009

WEINBILANZ

- 20 Übersicht 21 Trinkweibilanzen Deutschland 1999/2000 - 2008/2009

WEINKONSUM

- 21 Übersicht 22 Weinkonsum in ausgewählten Ländern 1999 - 2009
- 22 Übersicht 23 Verbrauch an Getränken in Deutschland 2002 - 2009

WEINEINKAUF

- 23 Übersicht 24 Ausgaben für alkoholische Getränke 2001 - 2009
- 24 Übersicht 25 Struktur des deutschen Weinmarktes 2009
- 25 Übersicht 26 Anteil der Weinarten 2000 - 2009
- 26 Übersicht 27 Marktanteile deutscher Weinanbaugebiete 2004 - 2009



GERMAN WINE STATISTICS

Table of contents

VINEYARD AREAS

- 5 Table 1 Vineyard areas 1990 - 2009 (selected countries)
- 6 Table 2 Vineyard areas and important grape varieties 2008 (regional overview)
- 7 Table 3 Vineyard areas 2005 - 2008 (varietal overview)
- 8 Table 4 Vineyard areas 1980 - 2008 (varietal overview)

WINE PRODUCTION

- 9 Table 5 Wine production 1990 - 2009 (selected countries)
- 10 Table 6 Grape must yields and potential quality categories of the 2009 harvest
- Table 7 Grape must yields in hl/ha (regional and vintage overview)
- 11 Table 8 Qualitative assessment of German wine harvests (vintage overview)
- 12 Table 9 Wine production 2006 - 2009
- Table 10 Wine production 2009 by wine-growing region

QUALITY CONTROL TESTS

- 13 Table 11 Quality control tests 2008/2009: total quantity and Classic (regional overview)
- Table 12 Quality control tests 2009: types of wine tested (regional overview)
- 14 Table 13 Quality control tests 2009: styles of wine tested (regional overview)
- Table 14 Quality control tests 2009: quality categories of wine tested (regional overview)

WINE EXPORTS

- 15 Table 15 Exports by wine-producing countries 1990 - 2009
- 16 Table 16 Wine exports 1990 - 2009
- Table 17 Wine exports by quality, volume and color 2008/2009
- 17 Table 18 Wine exports by country 2008/2009 (preliminary figures)

WINE IMPORTS

- 18 Table 19 Wine imports by quality, style and color 2008/2009
- 19 Table 20 Wine imports by country of origin 2008/2009

STOCKS/DEPLETIONS

- 20 Table 21 German wine production + imports vs. German wine consumption + exports 1999/2000 - 2008/2009

WINE CONSUMPTION

- 21 Table 22 Wine consumption in selected countries 1990 - 2009
- 22 Table 23 Beverage consumption in Germany 2002 - 2009

CONSUMER BUYING TRENDS

- 23 Table 24 Expenditure on alcoholic beverages 2001 - 2009
- 24 Table 25 Total market for wine and sparkling wine in Germany 2009
- 25 Table 26 Consumer buying trends by type 2000 - 2009
- 26 Table 27 Consumer buying trends by region of origin 2004 - 2009 (Germany)

Übersicht/Table 1

Rebflächen nach Ländern 1990 - 2009

Vineyard areas 1990 - 2009 (selected countries)

Länder/ Countries	Rebflächen/Vineyard areas							Veränderung/Change	
	2009 *	2008 *	2007	2006	2005	2000	1990	2009/2000	2009/1990
	1.000 ha	1.000 ha	1.000 ha	1.000 ha	1.000 ha	1.000 ha	1.000 ha	%	%
Spanien (ES)	1.113	1.165	1.169	1.174	1.180	1.174	1.532	-5,2	-24,0
Frankreich (FR)	840	852	867	888	894	917	939	-8,4	-9,3
Italien (IT)	818	834	847	844	842	908	1.024	-9,9	-18,6
Türkei (TR)	515	517	521	552	555	581	581	-11,4	-11,0
China (CN)	475	470	462	446	485	**	**	***	***
USA (US)	398	398	397	399	399	413	301	-3,6	32,2
Portugal (PT)	243	246	248	249	248	261	379	-6,9	-35,1
Argentinien (AR)	228	226	226	223	219	209	210	9,1	7,6
Rumänien (RO)	205	207	209	213	217	248	245	-17,3	-15,5
Chile (CL)	200	198	196	195	193	174	120	14,9	65,0
Australien (AU)	173	173	174	169	167	140	59	23,6	193,2
Südafrika (ZA)	132	132	133	134	134	117	100	12,8	32,0
Griechenland (EL)	115	116	117	112	113	129	150	-10,9	-22,7
Deutschland (DE)	102	102	102	102	102	105	95	-2,9	7,4
Brasilien (BR)	92	92	86	83	79	**	**	***	***
Bulgarien (BG)	81	86	93	102	95	111	140	-27,0	-38,6
Ungarn (HU)	70	72	75	78	83	91	138	-23,1	-47,8
Österreich (AT)	48	48	50	50	52	51	58	-5,9	-17,2
Neuseeland (NZ)	36	35	30	27	25	13	6	176,9	483,3
Schweiz (CH)	15	15	15	15	15	15	15	0,0	0,0
Welt/World	7.636	7.729	7.758	7.807	7.928	7.885	8.381	-3,2	-7,8
Europa/Europe	4.336	4.436	4.481	4.528	4.500	4.945	5.885	-12,3	-24,6
EU/European Union	3.704	3.798	3.848	3.884	3.897	3.547	4.121	4,4	-7,8

Gesamtrebfläche (mit Erzeugung von Tafeltrauben, Rosinen etc.)/total vineyard area (incl. table grapes, raisins etc.)

* Vorhersage/Forecast OIV

** Keine Zahlen verfügbar/no figures available

*** Kein Vergleich möglich/no comparison possible

Quelle/Source: Deutsches Weininstitut, nach Angaben des Office International de la Vigne et du Vin, Paris

GERMAN WINE STATISTICS

Übersicht/Table 2

Bestockte Rebflächen und wichtige Rebsorten nach Anbaugebieten 2008

Vineyard areas and important grape varieties 2008 (regional overview)

Anbaugebiet [ha]/Wine-growing region Anteil weiß : rot/Proportion white : red	Rebsorten/ Grape varieties	Rebfläche in ha/ Vineyard area in ha	Rebfläche in %/ Vineyard area in %
Rhein Hessen 26.444 (69% : 31%)	Müller-Thurgau Riesling Dornfelder Silvaner Portugieser Spätburgunder Kerner Grauburgunder Scheurebe	4.320 3.769 3.444 2.467 1.661 1.342 1.224 1.158 921	16,3 14,3 13,0 9,3 6,3 5,1 4,6 4,4 3,5
Pfalz 23.461 (61% : 39%)	Riesling Dornfelder Müller-Thurgau Portugieser Spätburgunder Kerner Grauburgunder Weißburgunder	5.458 3.175 2.310 2.176 1.585 1.134 1.054 862	23,3 13,5 9,8 9,3 6,8 4,8 4,5 3,7
Baden 15.906 (56% : 44%)	Spätburgunder Müller-Thurgau Grauburgunder Riesling Weißburgunder Gutedel	5.855 2.737 1.669 1.166 1.165 1.105	36,8 17,2 10,5 7,3 7,3 6,9
Württemberg 11.511 (29% : 71%)	Trollinger Riesling Schwarzriesling Lemberger Spätburgunder Müller-Thurgau	2.439 2.083 1.738 1.605 1.278 351	21,2 18,1 15,1 13,9 11,1 3,0
Mosel 9.034 (91% : 9%)	Riesling Müller-Thurgau Elbling Kerner	5.390 1.263 567 359	59,7 14,0 6,3 4,0
Franken 6.063 (80% : 20%)	Müller-Thurgau Silvaner Bacchus	1.838 1.276 742	30,3 21,0 12,2
Nahe 4.155 (75% : 25%)	Riesling Müller-Thurgau Dornfelder	1.125 552 456	27,2 13,3 11,0
Rheingau 3.125 (85% : 15%)	Riesling Spätburgunder Müller-Thurgau	2.464 380 49	78,8 12,2 1,6
Saale-Unstrut 685 (74% : 26%)	Müller-Thurgau Weißburgunder Silvaner	126 83 57	18,4 12,1 8,3
Ahr 558 (14% : 86%)	Spätburgunder Riesling Portugieser	342 43 43	61,3 7,7 7,7
Sachsen 462 (81% : 19%)	Müller-Thurgau Riesling Weißburgunder	85 67 55	18,4 14,5 11,9
Mittelrhein 461 (85% : 15%)	Riesling Spätburgunder Müller-Thurgau	309 40 29	67,0 8,7 6,3
Hessische Bergstraße 439 (79% : 21%)	Riesling Spätburgunder Grauburgunder	211 45 38	48,1 10,3 8,7

Quelle/Source: Statistisches Bundesamt

Übersicht/Table 3
Bestockte Rebfläche nach Rebsorten 2005-2008
Vineyard areas 2005-2008 (varietal overview)

Rebsorten/Grape varieties	2008		2007		2006	2005
	ha	%	ha	%	ha	ha
Keltertrauben ges./Total vineyard area	102.340	100,0	102.026	100,0	101.999	102.037
Riesling	22.434	21,9	21.722	21,3	21.197	20.794
Müller-Thurgau (Rivaner)	13.721	13,4	13.824	13,5	13.988	14.346
Silvaner	5.236	5,1	5.261	5,2	5.314	5.383
Grauburgunder (Ruländer)	4.481	4,4	4.413	4,3	4.382	4.211
Weißburgunder	3.731	3,6	3.589	3,5	3.491	3.335
Kerner	3.712	3,6	3.848	3,8	4.004	4.253
Bacchus	2.015	2,0	2.061	2,0	2.113	2.205
Scheurebe	1.672	1,6	1.702	1,7	1.781	1.864
Chardonnay	1.171	1,1	1.120	1,1	1.087	1.018
Gutedel	1.136	1,1	1.129	1,1	1.123	1.129
Traminer	835	0,8	831	0,8	832	826
Huxelrebe	635	0,6	656	0,6	677	711
Ortega	634	0,6	653	0,6	686	715
Faberrebe	587	0,6	632	0,6	689	758
Elbling	578	0,6	580	0,6	583	610
Morio-Muskat	502	0,5	517	0,5	541	576
Sauvignon Blanc	434	0,4	336	0,3	260	186
Auxerrois	185	0,2	177	0,2	167	150
Muskateller	174	0,2	156	0,2	139	126
Reichensteiner	106	0,1	113	0,1	119	129
Siegerrebe	103	0,1	108	0,1	110	115
Ehrenfelser	91	0,1	100	0,1	112	123
sonst. weiße Sorten / Other white grape varieties	941	0,9	938	0,9	935	937
Weißweinsorten ges. / Total white grape varieties	65.114	63,6	64.466	63,2	64.331	64.500
Spätburgunder	11.800	11,5	11.820	11,6	11.807	11.660
Dornfelder	8.101	7,9	8.185	8,0	8.231	8.259
Portugieser	4.354	4,3	4.551	4,5	4.683	4.818
Trollinger	2.472	2,4	2.504	2,5	2.518	2.543
Schwarzriesling	2.361	2,3	2.397	2,3	2.424	2.459
Regent	2.161	2,1	2.182	2,1	2.183	2.158
Lemberger	1.729	1,7	1.702	1,7	1.664	1.612
St. Laurent	669	0,7	675	0,7	673	669
Acolon	478	0,5	473	0,5	460	428
Merlot	450	0,4	431	0,4	416	399
Domina	404	0,4	404	0,4	395	381
Dunkelfelder	352	0,3	362	0,4	372	379
Cabernet Mitos	320	0,3	320	0,3	317	307
Cabernet Sauvignon	288	0,3	278	0,3	274	267
Frühburgunder	252	0,2	251	0,2	243	233
Cabernet Dorsa	227	0,2	222	0,2	214	198
Heroldrebe	155	0,2	163	0,2	170	176
sonst. rote Sorten / Other red grape varieties	654	0,6	640	0,6	380	787
Rotweinsorten ges. / Total red grape varieties	37.227	36,4	37.560	36,8	37.668	37.537

In der Summe ergeben sich Rundungsdifferenzen

Quelle/Source: Statistisches Bundesamt

GERMAN WINE STATISTICS

Übersicht/Table 4

Bestockte Rebflächen nach Rebsorten 1980- 2008 in Deutschland in %
Vineyard areas 1980 - 2008 (varietal overview)

	2008	2007	2006	2005	2004	2003	2000	1995	1990	1985	1980
Gesamt/Total	100,0	100,0	100,0	100,0	100,0	100,0	100,0	100,0	100,0	100,0	100,0
Weiß/White	63,6	63,2	63,1	63,2	64,0	66,0	74,0	80,9	83,8	86,8	88,6
Rot/Red	36,4	36,8	36,9	36,8	36,0	34,0	26,0	19,1	16,2	13,2	11,4

Weißweinrebsorten/White grape varieties

Riesling	21,9	21,3	20,8	20,4	20,2	20,2	21,1	21,9	20,8	19,7	19,9
Müller-Thurgau	13,4	13,5	13,7	14,1	14,7	15,6	19,1	22,2	24,2	25,3	26,2
Silvaner	5,1	5,2	5,2	5,3	5,5	5,7	6,4	7,1	7,7	8,1	10,2
Grauburgunder (Ruländer)	4,4	4,3	4,3	4,1	3,7	3,3	2,6	2,4	2,5	3,1	3,6
Weißburgunder	3,6	3,5	3,4	3,3	3,1	3,0	2,5	1,7	1,0	0,9	0,9
Kerner	3,6	3,8	3,9	4,2	4,5	4,9	6,2	7,2	7,5	7,0	5,7
Bacchus	2,0	2,0	2,1	2,2	2,3	2,4	3,1	3,3	3,5	3,6	3,1
Scheurebe	1,6	1,7	1,7	1,8	1,9	2,1	2,8	3,4	3,9	4,4	4,1
Chardonnay	1,1	1,1	1,1	1,0	0,9	0,9	0,6	0,2	0,0	0,0	0,0
Gutedel	1,1	1,1	1,1	1,1	1,1	1,1	1,1	1,2	1,3	1,3	1,3
Traminer	0,8	0,8	0,8	0,8	0,8	0,8	0,8	0,8	0,8	0,9	1,0

Rotweinrebsorten/Red grape varieties

Spätburgunder	11,5	11,6	11,6	11,4	11,1	10,7	8,8	6,8	5,5	4,5	3,8
Dornfelder	7,9	8,0	8,1	8,1	8,0	7,5	4,2	1,8	1,2	0,6	0,0
Portugieser	4,3	4,5	4,6	4,7	4,8	4,8	4,8	4,2	4,0	3,2	3,2
Trollinger	2,4	2,5	2,5	2,5	2,5	2,5	2,5	2,4	2,3	2,2	2,2
Schwarzriesling	2,3	2,3	2,4	2,4	2,4	2,4	2,3	2,0	1,8	1,5	1,1
Regent	2,1	2,1	2,1	2,1	2,0	1,3	0,4	0,0	0,0	0,0	0,0
Lemberger	1,7	1,7	1,6	1,6	1,5	1,4	1,1	0,9	0,7	0,5	0,4

Quelle/Source: Statistisches Bundesamt und Deutscher Weinbauverband e.V., Bonn

Übersicht/Table 5

Weinproduktion nach Ländern 1990 - 2009

Wine production 1990 - 2009 (selected countries)

Länder/ Countries	2009 *	2008 *	2007	2006	2005	2004	2000	1990
	Mio hl	Mio hl	Mio hl	Mio hl	Mio hl	Mio hl	Mio hl	Mio hl
Italien (IT)	47,7	47,0	45,9	53,4	50,6	53,0	51,6	54,8
Frankreich (FR)	45,6	41,6	45,4	52,2	53,3	58,8	57,5	65,5
Spanien (ES)	32,5	36,0	34,7	38,1	41,1	50,0	41,7	38,6
USA (US)	20,6	19,3	20,0	19,6	22,9	20,1	23,3	15,8
Argentinien (AR)	12,1	14,7	15,0	15,4	15,2	15,5	12,5	14,0
Australien (AU)	11,6	12,4	9,6	14,3	14,0	13,8	8,1	4,4
Chile (CL)	9,9	8,7	8,2	8,4	7,9	6,3	6,4	4,0
Südafrika (ZA)	9,8	10,2	9,8	9,4	8,4	9,3	6,9	9,0
Deutschland (DE)	9,2	10,0	10,5	9,0	9,3	10,0	9,8	8,5
Portugal (PT)	6,0	5,6	5,8	7,5	7,3	7,5	6,7	11,3
Rumänien (RO)	5,6	5,2	5,3	5,0	2,6	6,1	5,4	5,9
Griechenland (EL)	3,6	3,9	3,5	3,9	4,0	4,3	3,5	3,5
Ungarn (HU)	3,4	3,5	3,7	3,2	3,1	4,3	3,0	5,5
Brasilien (BR)	3,0	3,7	3,3	2,3	3,2	3,9	0,7	2,9
Österreich (AT)	2,3	3,0	2,6	2,3	2,3	2,7	2,3	3,1
Bulgarien (BG)	2,0	1,6	2,1	1,8	1,7	1,9	2,1	2,9
Welt / World	266,0	267,4	266,7	286,6	282,8	300,0	275,9	282,9
Europa / Europe	159,8	159,3	**	**	**	210,0	201,5	224,9
EU 15	147,1	147,1	148,7	166,7	167,9	186,8	173,4	182,6

* Schätzung

** keine Angaben/no figures available

Quelle/Source: Deutsches Weininstitut, nach Angaben des Office International de la Vigne et du Vin, Paris

GERMAN WINE STATISTICS

Übersicht/Table 6

Mostertrag und qualitative Einteilung der Ernte 2009

Grape must yields and potential quality categories of the 2009 harvest

Anbaugebiet/ Wine-growing region	Ertragsrebläche/ Vineyard area ha	hl	hl/ha	Qualitätsstufen/Potential quality categories (hl)		
				Tafelwein/ Table wine	Qualitätswein/ QbA wine	Prädikatswein/ QmP wine
Ahr	545	32.967	60,5	178	31.191	1.598
Baden	15.478	1.204.421	77,8	-	86.608	1.117.812
Franken	5.960	451.557	75,8	2.075	56.938	392.543
Hessische Bergstraße	425	30.763	72,4	-	2.080	28.683
Mittelrhein	451	28.437	63,1	286	16.132	12.019
Mosel	8.821	814.408	92,3	2.905	484.616	326.887
Nahe	4.078	313.160	76,8	5.820	155.626	151.715
Pfalz	22.987	2.353.116	102,4	172.726	1.498.099	682.291
Rheingau	3.074	216.124	70,3	-	7.329	208.795
Rhein Hessen	25.844	2.557.252	98,9	134.203	1.352.932	1.070.118
Saale-Unstrut	687	25.315	36,8	40	20.604	4.671
Sachsen	418	10.224	24,5	395	2.023	7.806
Württemberg	11.333	1.101.717	97,2	-	251.109	850.608
Deutschland	100.101	9.139.461	91,3	318.628	3.965.287	4.855.546

Quelle/Source: Statistisches Bundesamt und Deutscher Weinbauverband e.V.

Übersicht/Table 7

Flächenerträge der Weinmosternten 2000 - 2009 (in hl/ha)

Grape must yields in hl/ha 2000 - 2009 (regional and vintage overview)

Anbaugebiet/ Wine-growing region	2009	2008	2007	2006	2005	2004	2003	2002	2001	2000	Ø 2000/ 2009
Ahr	60,5	79,3	85,0	89,8	74,8	85,7	59,9	92,9	80,9	89,0	79,8
Baden	77,8	89,3	85,6	74,9	84,9	90,8	69,7	89,3	76,1	79,7	81,8
Franken	75,8	78,0	89,3	81,5	75,8	80,6	73,3	76,4	84,6	80,9	79,6
Hessische Bergstraße	72,4	86,9	83,7	92,9	69,8	92,8	65,1	82,8	71,8	94,6	81,3
Mittelrhein	63,1	82,0	79,3	65	53,4	73,0	61,9	82,8	65,5	83,9	71,0
Mosel	92,3	103,3	108,2	96,3	96,7	108,5	91,2	106,8	89,6	102,1	99,5
Nahe	76,8	93,6	98,1	81,6	77,6	94,8	72,5	100,1	73,8	81,6	85,1
Pfalz	102,4	104,5	111,1	92,5	97,5	109,0	92,8	108,9	102,1	115,5	103,6
Rheingau	70,3	90,3	94,3	71,9	66,8	91,8	76,5	97,9	66,9	87,5	81,4
Rhein Hessen	98,9	111,6	111,0	100,8	97,0	109,2	93,5	108,2	95,4	101,8	102,7
Saale-Unstrut	36,8	81,1	74,3	70,5	46,2	57,0	41,6	60,7	49,1	67,9	58,5
Sachsen	24,5	63,1	61,5	53,6	48,9	44,5	41,1	44,5	35,2	56,0	47,3
Württemberg	97,2	100,2	113,8	105,1	106,3	115,3	80,7	118,7	105,1	109,8	105,2
Deutschland	91,3	100,3	104,0	91,4	92,3	103,1	84,3	103,0	91,1	99,3	96,0

Quelle/Source: Statistisches Bundesamt und Deutscher Weinbauverband e.V., Eigene Berechnungen

Übersicht/Table 8

Weinernten und Qualitätsbeurteilung 1969 - 2009

Qualitative assessment of German must harvests (vintage overview)

Jahr/ Year	Ertragsrebfläche/ Productive Vineyards ha	Mostertrag/ Must Yield hl	Ertrag/ Yield hl/ha	Eignung für/Qualified as			Qualitätsbeurteilung/ Qualitative assessment
				TW ¹⁾ %	QW ²⁾ %	PW ³⁾ %	
2009	100.101	9.139.461	91,3	3,5	43,4	53,1	sehr gut
2008	99.744	10.001.430	100,3	6,0	57,0	37,0	gut
2007	99.702	10.364.767	104,0	5,8	49,7	44,5	sehr gut
2006	99.172	9.063.002	91,4	4,4	52,3	43,3	gut
2005	98.877	9.128.610	92,3	3,6	49,6	46,8	sehr gut
2004	98.772	10.140.517	103,1	6	56,4	37,6	gut
2003	98.270	8.288.549	84,3	3,3	32,5	64,2	sehr gut
2002	98.772	10.135.495	102,6	0,5	43,3	56,2	gut bis sehr gut
2001	99.714	9.081.322	91,1	0,4	45,4	54,1	gut bis sehr gut
2000	101.546	10.080.828	99,3	1,9	54	44,1	gut
1999	101.330	12.285.970	121,2	0,4	44,5	55,1	gut bis sehr gut
1998	101.665	10.833.860	106,6	1,1	57,4	41,5	gut
1997	102.475	8.494.813	82,9	0,1	29,9	70	sehr gut
1996	102.428	8.641.985	84,4	0,4	61,9	37,7	gut
1995	103.266	8.510.134	82,4	1,6	74,3	24,1	gut
1994	103.727	10.347.710	99,8	1,6	55,6	42,8	gut
1993	102.898	9.718.333	94,4	0,3	33,6	66,1	sehr gut
1992	100.365	13.375.036	133,3	2,1	50,1	47,8	gut bis sehr gut
1991	99.405	10.169.962	102,3	2,5	73,5	24	mittel
1990	94.852	8.513.505	89,8	0,2	39,3	60,5	gut bis sehr gut
1989	93.945	13.226.232	140,8	0,6	51,5	47,9	gut
1988	93.475	9.314.610	99,6	0,2	46,4	53,4	gut
1987	93.276	8.942.386	95,9	1,9	77,1	21	mittel
1986	93.059	10.062.456	108,1	4,4	78,5	17,1	mittel
1985	93.020	5.402.394	58,1	0,1	40,3	59,6	gut
1984	92.195	7.993.489	86,7	13	80	7	mittel bis gering
1983	90.372	13.040.937	144,3	2	51	47	gut
1982	89.022	15.402.949	173	8	69	23	mittel
1981	89.007	7.159.176	80,4	1	55	44	gut
1980	89.485	4.634.960	51,8	3	65	32	mittel
1979	87.592	8.180.564	93,4	1	49	50	gut
1978	88.917	7.297.401	82,1	4	74	22	mittel
1977	87.730	10.388.969	118,4	10	76	14	mittel bis gering
1976	86.296	8.658.762	100,3	0	17	83	sehr gut
1975	84.970	9.241.274	108,8	2	47	51	gut bis sehr gut
1974	83.028	6.805.291	82	8	68	24	mittel
1973	80.622	10.696.780	132,7	5	61	34	gut
1972	77.551	7.456.463	96,1	16	72	12	mittel bis gering
1971	75.514	6.027.328	79,8	*	*	*	sehr gut
1970	73.700	9.889.019	134,2	*	*	*	mittel
1969	71.336	5.947.354	83,4	*	*	*	mittel

* keine Angaben

¹⁾=Tafelwein; ²⁾=Qualitätswein; ³⁾=Prädikatswein

gut=good; sehr gut=very good; mittel=average; gering=low

Quelle/Source: Statistisches Bundesamt und Deutscher Weinbauverband e.V.

GERMAN WINE STATISTICS

Übersicht/Table 9

Weinerzeugung 2006 - 2009

Wine production 2006 - 2009

	2009 Insgesamt/ Total hl	2009 Anteil/ Share %	2008 Insgesamt/ Total hl	2009/08 Veränderung/ Change %	2007 Insgesamt/ Total hl	2006 Insgesamt/ Total hl
Weinerzeugung insgesamt/ Wine production total	9.227.915	100,0	9.990.902	-7,6	10.260.544	8.915.993
Tafelwein/Table wine	353.467	3,8	602.663	-41,3	565.498	362.872
Qualitätswein/Q.b.A. wine	5.209.096	56,5	7.050.058	-26,1	6.612.776	6.088.687
Prädikatswein/Q.m.P. wine	3.665.352	39,7	2.338.181	56,8	3.082.271	2.464.434
Weißwein insgesamt/ White wine total	5.463.840	59,2	6.112.853	-10,6	6.203.877	5.308.578
Tafelwein/Table wine	269.200	2,9	492.310	-45,3	424.651	298.824
Qualitätswein/Q.b.A. wine	2.349.536	25,5	3.740.542	-37,2	3.274.315	3.020.267
Prädikatswein/Q.m.P. wine	2.845.104	30,8	1.880.002	51,3	2.504.911	1.989.487
Rotwein insgesamt/ Red wine total	3.764.078	40,8	3.878.049	-2,9	4.056.668	3.607.415
Tafelwein/Table wine	84.267	0,9	110.353	-23,6	140.847	64.049
Qualitätswein/Q.b.A. wine	2.859.561	31,0	3.309.517	-13,6	3.338.461	3.068.420
Prädikatswein/Q.m.P. wine	820.250	8,9	458.179	79,0	577.360	474.947

Quelle/Source: Zusammengestellt vom Deutschen Weinanbauverband e.V. nach Angaben des Statistischen Bundesamtes

Übersicht/Table 10

Weinerzeugung 2009 nach Anbaugebieten

Wine production 2009 by wine-growing region

Anbaugebiet/ Wine-growing region	Insgesamt/ Total		Wein, Landwein/ Table wine		Qualitätswein/ Q.b.A. wine		Prädikatswein/ Q.m.P. wine	
	hl	%	hl	%	hl	%	hl	%
Ahr	36.979	0,4	2.454	-	32.682	0,4	1.843	-
Baden	1.142.481	12,4	2.068	-	418.796	4,5	721.617	7,8
Franken	430.692	4,7	1.812	-	59.236	0,6	369.644	4,0
Hessische Bergstraße	29.336	0,3	218	-	13.325	0,1	15.793	0,2
Mittelrhein ¹⁾	24.967	0,3	551	-	14.071	0,2	10.345	0,1
Mosel ²⁾	1.504.035	16,3	79.547	0,9	1.041.028	11,3	383.460	4,2
Nahe	239.302	2,6	3.274	-	112.782	1,2	123.246	1,3
Pfalz	1.822.596	19,8	89.687	1,0	1.133.584	12,3	599.325	6,5
Rheingau	205.759	2,2	904	-	51.182	0,6	153.673	1,7
Rheinhessen	2.721.581	29,5	170.326	1,8	1.561.387	16,9	989.868	10,7
Saale-Unstrut	25.579	0,3	37	-	20.856	0,2	4.686	0,1
Sachsen ³⁾	9.511	0,1	402	-	1.699	-	7.410	0,1
Württemberg	1.035.096	11,2	2.188	-	748.467	8,1	284.441	3,1
Insgesamt/Total	9.227.915	100,0	353.468	3,8	5.209.095	56,4	3.665.352	39,7

¹⁾ incl. Nordrhein-Westfalen; ²⁾ incl. Saarland; ³⁾ incl. Mecklenburg-Vorpommern

Rundungsdifferenzen möglich/sum of rounded amounts may vary from 100%

Quelle/Source: Statistisches Bundesamt, Fachreihe 3

Übersicht/Table 11

Qualitätsweinprüfung 2008/2009: Geprüfte Weinmengen gesamt und Classic *
Quality control tests 2008/2009: total quantity and Classic *

Anbaugebiet/ Wine-growing region	2009 Gesamtmenge/ Total hl	2008 Gesamtmenge/ Total hl	2009/2008 Veränderung/ Change %	2009 Classic hl	2008 Classic hl	2009/2008 Veränderung/ Change %
Ahr	38.000	37.000	2,6	249	508	-104,0
Baden	1.136.000	1.086.000	4,4	1.024	1.504	-46,9
Franken	413.000	438.000	-6,1	30	89	-196,7
Hessische Bergstraße	27.000	26.000	3,7	230	558	-142,5
Mittelrhein	31.000	26.000	16,1	1.057	978	7,5
Mosel	759.000	748.000	1,4	12.303	14.885	-21,0
Nahe	315.000	310.000	1,6	5.161	6.250	-21,1
Pfalz	1.963.000	2.002.000	-2,0	33.160	35.327	-6,5
Rheingau	209.000	198.000	5,3	7.891	6.811	13,7
Rheinhausen	2.147.000	2.276.000	-6,0	36.621	44.560	-21,7
Saale-Unstrut	41.000	41.000	-	79	-	-
Sachsen	19.000	19.000	-	-	-	-
Württemberg	1.006.000	1.022.000	-1,6	2.342	2.696	-15,1
Insgesamt/Total	8.101.000	8.229.000	-1,6	100.147	114.166	-14,0

* gerundet/rounded

Quelle/Source: Qualitätsweinprüfstellen

Übersicht/Table 12

Qualitätsweinprüfung 2009: Geprüfte Weinmengen nach Weinarten *
Quality control tests 2009: types of wine tested *

Anbaugebiet/ Wine-growing region	insgesamt/ Total hl	Weißwein/ White Wine hl	Weißwein/ White Wine %	Rotwein/ Red Wine hl	Rotwein/ Red Wine %	Rosé/ Rotling ** hl	Rosé/ Rotling ** %
Ahr	38.000	5.000	13,2	27.000	71,1	6.000	15,8
Baden	1.136.000	629.000	55,4	368.000	32,4	140.000	12,3
Franken	413.000	318.000	77,0	60.000	14,5	35.000	8,5
Hessische Bergstraße	27.000	20.000	74,1	5.000	18,5	1.000	3,7
Mittelrhein	31.000	26.000	83,9	3.000	9,7	2.000	6,5
Mosel	759.000	687.000	90,5	49.000	6,5	23.000	3,0
Nahe	315.000	222.000	70,5	79.000	25,1	13.000	4,1
Pfalz	1.963.000	966.000	49,2	741.000	37,7	255.000	13,0
Rheingau	209.000	181.000	86,6	19.000	9,1	9.000	4,3
Rheinhausen	2.147.000	1.266.000	59,0	675.000	31,4	207.000	9,6
Saale-Unstrut	41.000	30.000	73,2	10.000	24,4	1.000	2,4
Sachsen	19.000	16.000	84,2	2.000	10,5	-	-
Württemberg	1.006.000	222.000	22,1	670.000	66,6	114.000	11,3
Insgesamt/Total	8.101.000	4.588.000	56,6	2.708.000	33,4	806.000	9,9

* gerundet/rounded

** incl. Weißherbst

Quelle/Source: Qualitätsweinprüfstellen

GERMAN WINE STATISTICS

Übersicht/Table 13

Qualitätsweinprüfung 2009: Geprüfte Weinmengen nach Geschmacksrichtungen *

Quality control tests 2009: styles of wine tested *

Anbaugebiet/ Wine-growing region	Insgesamt/ Total hl	trocken/ dry hl	halbtrocken/ off-dry hl	lieblich u. süß/ sweet hl	ohne Angaben/ no declaration hl
Ahr	38.000	22.000	11.000	4.000	-
Baden	1.136.000	691.000	265.000	180.000	-
Franken	413.000	255.000	132.000	26.000	-
Hessische Bergstraße	27.000	19.000	4.000	3.000	-
Mittelrhein	31.000	13.000	9.000	9.000	-
Mosel	759.000	149.000	118.000	492.000	-
Nahe	315.000	109.000	40.000	166.000	-
Pfalz	1.963.000	873.000	482.000	608.000	-
Rheingau	209.000	116.000	67.000	25.000	-
Rheinhessen	2.147.000	775.000	373.000	998.000	-
Saale-Unstrut	41.000	-	-	-	41.000
Sachsen	19.000	16.000	2.000	-	-
Württemberg	1.006.000	236.000	465.000	305.000	-
Insgesamt/Total	8.101.000	3.274.000	1.969.000	2.818.000	41.000

* gerundet/rounded

Rundungsdifferenzen möglich/sum of rounded amounts may vary from 100 %

Quelle/Source: Qualitätsweinprüfstellen

Übersicht/Table 14

Qualitätsweinprüfung 2009: Geprüfte Weinmengen nach Qualitätsstufen in hl *

Quality control tests 2009: quality categories of wine tested in hl *

Anbaugebiet/ Wine-growing region	insgesamt/ Total	Qualitätswein/ Quality wine	Kabinett	Spätlese	Auslese	BA/TBA/Eiswein
Ahr	38.000	37.330	96	212	103	-
Baden	1.136.000	1.027.731	82.181	24.428	1.213	267
Franken	413.000	294.164	104.479	13.465	524	126
Hessische Bergstraße	27.000	21.767	3.371	1.443	19	11
Mittelrhein	31.000	25.305	2.689	2.679	59	19
Mosel	759.000	631.452	57.385	60.191	9.362	274
Nahe	315.000	266.768	13.301	28.170	6.899	103
Pfalz	1.963.000	1.816.831	81.648	51.571	8.826	3.728
Rheingau	209.000	166.277	31.680	10.526	534	48
Rheinhessen	2.147.000	1.843.425	59.758	196.319	32.231	14.983
Saale-Unstrut	41.000	38.166	1.083	1.466	34	24
Sachsen	19.000	15.582	1.858	1.054	34	1
Württemberg	1.006.000	949.702	42.099	13.040	1.075	157
Insgesamt/Total	8.101.000	7.134.501	481.628	404.564	60.911	19.742

* gerundet/rounded

Rundungsdifferenzen möglich/sum of rounded amounts may vary from 100 %

Quelle/Source: Qualitätsweinprüfstellen

Übersicht/Table 15

Die wichtigsten Weinexportländer 1990 - 2009

Wine exports 1990 - 2009 by country - top 10

Länder/ Countries	Weinexport/ Wine exports 2009 * Mio hl	Weinexport/ Wine exports 2007 * Mio hl	Weinexport/ Wine exports 2004 Mio hl	Weinexport/ Wine exports 2002 Mio hl	Weinexport/ Wine exports 1990 Mio hl	Veränderung/Change zu/since 1990/2009 %
Italien (IT)	18,6	18,8	14,2	15,2	13,5	37,8
Spanien (ES)	14,4	15,3	14,0	9,6	4,3	234,9
Frankreich (FR)	12,5	15,2	14,2	15,5	12,3	1,6
Australien (AU)	7,7	7,8	6,5	4,7	0,4	1825,0
Chile (CL)	6,9	6,1	4,7	3,6	0,5	1280,0
USA (US)	4,0	4,2	3,9	2,7	1,0	300,0
Südafrika (ZA)	4,0	3,1	2,7	2,2	0,0	***
Deutschland ** (DE)	3,6	3,4	2,7	2,4	2,8	28,6
Argentinien (AR)	2,8	3,6	1,6	1,2	0,4	600,0
Portugal (PT)	2,3	3,5	3,2	2,1	1,6	43,8
Welt/World	86,4	91,4	77,0	67,3	44,4	94,6
Europa/Europe	58,6	64,7	56,3	52,0	40,9	43,3
EU/European Union	***	***	50,1	46,8	35,8	***

* Schätzung/provisional

** Bruttoexporte/gross figures

*** keine Angaben/no figures available

Quelle/Source: Deutsches Weininstitut, nach Angaben des Office International de la Vigne et du Vin, Paris

GERMAN WINE STATISTICS

Übersicht/Table 16

Weinexport 1990 - 2009

Wine exports 1990 - 2009

Jahr/Year	Menge/Volume hl *	Wert/Value 1000 € *	€/hl *
2009 **	2.053.000	394.000	192
2008	2.231.000	434.000	196
2007	1.924.000	385.000	200
2006	1.865.000	361.000	194
2005	1.721.000	314.000	183
2004	1.897.000	307.000	162
2003	2.159.000	341.000	158
2002	1.932.000	294.000	152
2001	1.902.000	280.000	147
2000 ***	1.996.000	276.000	138
1999	2.145.136	347.300	162
1998	2.137.094	359.518	168
1997	2.177.988	347.781	160
1996	2.360.203	352.472	149
1995	2.391.989	323.790	135
1994	2.332.803	297.157	127
1993	2.450.040	279.722	114
1992	2.721.040	380.845	140
1991	2.321.166	399.919	146
1990	2.587.478	371.714	144

* gerundet/rounded

** 2009: vorläufige Jahresdaten

*** ab 2000 Export ohne Re-Exporte

Quelle/Source: Verband Deutscher Weinexporteure e.V.
nach Angaben des Statistischen Bundesamtes

Übersicht/Table 17

Weinexport nach Weinarten (bis 15% vol.) - vorläufige Jahresdaten 2008/2009 *

Exports by quality, volume and color - preliminary figures per year 2008/2009 *

	2009			2008			% Veränderung/Change 09/08	
	Wert/Value 1000 € **	Menge/Volume hl	€/hl **	Wert/Value 1000 € **	Menge/Volume hl	€/hl **	Wert/Value %	Menge/Volume %
Insgesamt/ Total	394.000	2.053.000	192	427.000	2.182.000	196	-7,8	-5,9
Qualitätswein/ Quality wine	269.000	1.154.000	233	293.000	1.249.000	234	-8,3	-7,6
Anderer Wein/ Other wine	125.000	899.000	139	134.000	933.000	144	-6,8	-3,7
Flaschenware/ Bottled wine	364.000	1.812.000	201	389.000	1.880.000	207	-6,3	-3,6
Fassware/ Bulk wine	29.000	242.000	122	39.000	302.000	128	-23,7	-20,0
Weißwein/ White wine	307.000	1.536.000	200	342.000	1.672.000	205	-10,2	-8,1
Rotwein/ Red wine	87.000	517.000	168	85.000	510.000	167	1,9	1,2

* Nettoausfuhren, ohne Re-Exporte

** gerundet/rounded

Quelle/Source: Deutscher Weinbauverband e.V. nach Angaben des Statistischen Bundesamtes

Übersicht/Table 18

Weinexport nach Ländern (bis 15% vol) - vorläufige Jahresdaten 2008/2009 *

Wine by country (up to 15% vol) - preliminary figures 2008/2009 *

Länder/Countries	2009			2008			2009/2008 Veränderung/Change		2009 Anteil Wert/ Value %
	Wert/ Value	Menge/ Volume		Wert/ Value	Menge/ Volume		Wert/ Value	Menge/ Volume	
	1000 € **	hl	€/hl **	1000 € **	hl	€/hl **	%	%	
USA (US)	85.000	263.000	324	95.000	285.000	333	-10,1	-7,7	21,7
Grossbritannien (UK)	69.000	440.000	157	89.000	540.000	164	-21,8	-18,5	17,6
Niederlande (NL)	50.000	340.000	148	45.000	310.000	145	11,8	9,8	12,7
Russland (RU)	20.000	176.000	111	24.000	198.000	119	-16,6	-10,8	5,0
Schweden (SE)	19.000	147.000	129	20.000	136.000	148	-5,9	8,1	4,8
Norwegen (NO)	17.000	53.000	321	17.000	61.000	277	1,0	-13,0	4,4
Frankreich (FR)	17.000	92.000	180	16.000	94.000	168	5,2	-2,2	4,2
Kanada (CA)	13.000	48.000	279	16.000	61.000	256	-13,3	-20,5	3,4
Japan (JP)	12.000	30.000	409	14.000	39.000	362	-13,2	-23,1	3,1
Belgien/Luxemburg (BE/LU)	11.000	66.000	171	12.000	75.000	159	-5,3	-12,0	2,8
Irland (IE)	10.000	51.000	201	7.000	37.000	195	42,4	38,2	2,6
Litauen (LT)	8.000	52.000	146	8.000	53.000	148	-3,1	-1,7	1,9
Polen (PL)	7.000	44.000	159	5.000	34.000	158	29,4	29,1	1,8
Dänemark (DK)	7.000	50.000	133	7.000	54.000	137	-10,3	-7,7	1,7
China (CN)	7.000	21.000	308	7.000	17.000	422	-9,5	24,1	1,7
Schweiz (CH)	5.000	11.000	458	5.000	7.000	692	5,5	59,2	1,3
Finnland (FI)	5.000	26.000	190	5.000	24.000	192	6,9	8,4	1,2
Tschechische Republik (CZ)	4.000	24.000	161	4.000	26.000	157	-5,9	-8,1	1,0
Österreich (AT)	3.000	14.000	227	3.000	12.000	263	1,9	18,1	0,8
Griechenland (GR)	2.000	12.000	177	1.000	6.000	202	73,3	97,7	0,5
Südkorea (ROK)	2.000	7.000	263	2.000	8.000	300	-25,6	-15,0	0,4
Singapur (SGP)	2.000	3.000	548	1.000	2.000	521	52,3	45,0	0,4
Spanien (ES)	2.000	9.000	190	2.000	8.000	181	11,1	5,6	0,4
Slowakei (SK)	2.000	10.000	163	1.000	8.000	158	37,2	33,2	0,4
Hong Kong (HK)	1.000	2.000	772	1.000	2.000	518	25,3	-15,9	0,4
Summe/Total	394.000	2.053.000	192	427.000	2.182.000	196	-7,8	-5,9	100,0

* Nettoausfuhren, ohne Re-Exporte

** gerundet/rounded

Quelle/Source: Zusammengestellt vom Verband Deutscher Weinexporteure nach Veröffentlichungen des Statistischen Bundesamtes im Auftrag des Deutschen Weininstitutes

GERMAN WINE STATISTICS

Übersicht/Table 19

Weinimport nach Deutschland - vorläufige Jahresdaten 2008/2009 *

Wine imports by quality, style and color - preliminary figures 2008/2009 *

	2009			2008			% Veränderung/ Change 2009/2008	
	Wert/ Value	Menge/ Volume		Wert/ Value	Menge/ Volume		Wert/ Value	Menge/ Volume
	1000 €	hl	€/hl	1000 €	hl	€/hl	%	%
Weißwein/ White wine	514.000	5.718.000	90	518.000	5.421.000	96	-0,9	5,5
Qualitätswein/ Quality wine	215.000	1.055.000	204	209.000	979.000	214	2,6	7,7
Tafelwein/ Table wine	299.000	4.664.000	64	309.000	4.442.000	70	-3,3	5,0
Rotwein/ Red wine	1.001.000	6.948.000	144	1.000.000	6.748.000	148	0,1	3,0
Qualitätswein/ Quality wine	499.000	2.027.000	246	509.000	2.023.000	252	-2,1	0,2
Tafelwein/ Table wine	503.000	4.921.000	102	491.000	4.724.000	104	2,4	4,2
Weiß-/Rotwein gesamt/ White/red wine total	1.515.000	12.666.000	120	1.519.000	12.168.000	125	-0,2	4,1
Qualitätswein gesamt/ Quality wine total	714.000	3.082.000	232	719.000	3.002.000	239	-0,7	2,6
Tafelwein gesamt/ Table wine total	801.000	9.585.000	84	800.000	9.166.000	87	0,2	4,6
Likörwein gesamt/ Liqueur wine total	29.000	88.000	322	30.000	106.000	286	-6,1	-16,8
Portwein, Sherry, Tokay u.a. Port, Sherry, Tokay	20.000	61.000	332	22.000	72.000	311	-9,4	-15,1
Andere Likörweine/ Other Liqueur wines	8.000	27.000	300	8.000	34.000	232	3,1	-20,2
Aromatisierte Weine/ Aromatized wines	38.000	281.000	133	48.000	523.000	93	-22,6	-46,3
Schaumwein gesamt/ Sparkling wine total	325.000	677.000	481	394.000	742.000	530	-17,3	-8,8
Champagner/ Champagne	155.000	72.000	2.157	213.000	80.000	2.671	-27,2	-9,9
Anderer Schaumwein/ Other sparkling wine	127.000	440.000	288	138.000	501.000	275	-8,2	-12,2
Wein mit Überdruck (mind. 3 bar) Wine with CO ₂ -pressure (min. 3 bar)	44.000	164.000	265	42.000	161.000	264	2,9	2,2
Pertwein/ Carbonated wine	112.000	678.000	165	105.000	646.000	163	6,6	4,9
Trinkweine gesamt/ Potable wines total	2.018.000	14.391.000	140	2.096.000	14.186.000	148	-3,7	1,4
Brennweine/ Wine for distillation	-	-	154	-	-	-	-	-
Weine gesamt/ All wines total	2.019.000	14.391.000	140	2.096.000	14.186.000	148	-3,7	1,4
Traubenmost, teilweise gegoren Grape juice (partly fermented)	3.000	73.000	40	3.000	60.000	46	5,2	21,0

* gerundet/rounded

Quelle/Source: Deutscher Weinbauverband e.V. nach Angaben des Statistischen Bundesamtes

Übersicht/Table 20

Weinimport nach Deutschland nach Lieferländern - vorläufige Jahresdaten 2008/2009

Wine imports by country of origin - preliminary figures 2008/2009

Länder/Countries	2009			2008			Veränderung/ Change 2009/2008	
	Wert/ Value 1000 € *	Menge/ Volume hl *	€/hl *	Wert/ Value 1000 € *	Menge/ Volume hl *	€/hl *	Wert/ Value %	Menge/ Volume %
Italien (IT)	756.000	6.318.000	120	751.000	6.009.000	125	0,8	5,1
Frankreich (FR)	574.000	2.257.000	254	646.000	2.332.000	277	-11,2	-3,2
Spanien (ES)	260.000	2.202.000	118	298.000	2.528.000	118	-12,6	-12,9
Südafrika (ZA)	72.000	711.000	101	71.000	680.000	104	1,1	4,5
Chile (CL)	59.000	515.000	114	57.000	547.000	104	3,3	-5,9
USA (US)	56.000	447.000	126	56.000	439.000	128	0,5	2,0
Österreich (AT)	55.000	423.000	129	50.000	364.000	138	9,0	16,1
Australien (AU)	50.000	373.000	134	48.000	301.000	160	4,0	24,2
Portugal (PT)	35.000	173.000	199	34.000	167.000	204	1,4	4,0
Griechenland (EL)	20.000	118.000	168	20.000	122.000	160	1,4	-3,6
Mazedonien (MK)	18.000	386.000	48	15.000	351.000	44	18,9	10,1
Dänemark (DK)	13.000	122.000	109	1.000	10.000	132	922,3	1.141,5
Ungarn (HU)	13.000	164.000	79	12.000	115.000	100	11,4	41,8
Argentinien (AR)	10.000	54.000	190	12.000	76.000	153	-11,8	-29,1
Schweden (SE)	4.000	22.000	167	-	-	-	-	-
Schweiz (CH)	4.000	7.000	495	4.000	7.000	511	-2,2	0,8
Neuseeland (NZ)	4.000	9.000	402	4.000	8.000	508	-17,1	4,8
Rumänien (RO)	3.000	38.000	67	3.000	47.000	70	-22,8	-18,5
Ukraine (UA)	2.000	7.000	307	2.000	7.000	306	-2,8	-3,4
Kroatien (HR)	2.000	7.000	302	2.000	7.000	282	2,7	- 4,1
Großbritannien (GB)	2.000	15.000	113	-	-	516	**	**
Bulgarien (BG)	2.000	15.000	111	2.000	27.000	90	-32,7	-45,6
Türkei (TR)	2.000	10.000	156	2.000	10.000	177	-6,0	6,5
EU-Staaten (EU 27)/ European Union (EU 27)	1.738.000	11.887.000	146	1.821.000	11.763.000	155	- 4,6	1,1
Drittstaaten/ other countries	284.000	2.577.000	110	278.000	2.483.000	112	2,0	3,8
Summe / Total	2.021.000	14.464.000	140	2.099.000	14.246.000	147	- 3,7	1,5

* gerundet/rounded

** Kein Vergleich möglich/no comparison possible

Quelle/Sorce: Deutscher Weinbauverband e.V. nach Angaben des Statistischen Bundesamtes

GERMAN WINE STATISTICS

Übersicht/Table 21

Trinkweibilanz Deutschland 1999/2000 - 2008/2009*

German wine production + imports vs. German wine consumption + exports 1999/2000 - 2008/2009*

	08/09	07/08	06/07	05/06	04/05	03/04	02/03	01/02	00/01	99/00
1. Anfangsbestand am 1. Sept. an in- u. ausl. Trinkweinen ges. ** bei Produzenten u. Händlern (meldepfl. Betriebe)/ Initial stocks of German and foreign wines held by producers and trade (1.09.)	12.514	12.259	12.794	13.156	12.629	14.278	14.765	16.495	17.846 ***	14.597
2. + Trinkweineinfuhr ges./ + Wine imports total	14.170	14.317	14.629	13.619	13.158	13.068	12.056	12.434	11.616	12.250
3. + Weinerzeugung/ + Wine production	10.091	10.363	9.005	9.256	10.107	8.191	9.984	8.980	9.950	12.244
4. = Summe / Total	36.775	36.939	36.428	36.031	35.894	35.537	36.804	37.909	39.412	39.091
5. ./ . Trinkweinausfuhren/ ./ . Total wine exports	-3.787	-3.825	-3.643	-3.070	2.937	2.920	2.703	2.509	2.569	2.458
6. ./ . Verarbeitung (Destillation, Essig)/ ./ . Processing (distillation / vinegar)	-550	-550	-555	-555	540	540	450	600	607	800
7. = zur Verfügung stehende Menge ges. / = Volume available	32.438	32.564	32.230	32.406	32.417	32.077	33.651	34.800	36.236	35.833
8. ./ . Endbestand wie zu 1.) per 31. Aug./ ./ . Final stocks (31.08.)	12.928	12.514	12.259	12.794	13.156	12.623	14.278	14.765	16.495 ***	16.211
9. = vermarktete Menge an Trink- u. Schaumweinen ges./ = Total volume marketed (wine and sparkling wine)	19.510	20.050	19.971	19.621	19.261	19.454	19.373	20.035	19.661	19.622
10. Bevölkerung (in Mio.) Population (millions)	81,9	82,4	82,3	82,4	82,6	82,5	82,5	82,4	82,1	82,1
11. theoretischer Verbrauch pro Kopf ges. (l)/ Theoret. per capita consumption (l)	23,8	24,4	24,3	23,8	23,3	23,6	23,5	24,3	23,9	23,9
davon/of that:										
inländischer Herkunft/ German origin	8,7	8,9	8,8	8,8	8,6	8,7	8,5	9,0	8,9	8,7
ausländischer Herkunft/ Foreign origin	11,4	11,8	11,8	11,3	11,3	11,4	11,3	11,3	10,8	10,3
Schaumwein/ Sparkling wine	3,7	3,7	3,7	3,7	3,4	3,5	3,7	4,0	4,2	4,9
12. Ertragsfläche in ha/ Productive area in ha	100.101	99.744	99.702	99.172	98.875	98.772	98.270	98.772	99.714	101.546
13. Hektarertrag in hl/ha Yield in hl/ha	91,3	100,4	104	91,4	92,0	103,1	84,3	103,0	91,1	99,3

* Weinwirtschaftsjahr jeweils 01.09. bis 31.08. / wine industry's fiscal year, 1 Sept. to 31 August

** einschl. Perlwein, Schaumwein, Likör- u. Dessertwein, Wermutwein sowie Grundweinen plus Traubenmost / incl. sparkling wine, fortified wine, base wine + grape juice

*** Anpassung an Änderung des Weinwirtschaftsjahres/Adaption because of change of fiscal year system

Quelle/Source: Zusammenestellt vom Deutschen Weinbauverband e.V., Bonn, im Auftrag des Deutschen Weininstituts.

Übersicht/Table 22

Entwicklung des Weinkonsums in ausgewählten Ländern (in Mio hl)

Wine consumption trends in selected countries (millions of hl)

Land/Country	2009 ** Mio hl	2008 * Mio hl	2007 * Mio hl	2004 Mio hl	2003 Mio hl	2001 Mio hl	1999 Mio hl
Frankreich (FR)	29,9	30,8	32,2	33,1	33,3	33,9	35,4
USA (US)	27,3	28,0	28,3	24,3	23,8	21,2	20,9
Italien (IT)	24,5	26,2	26,9	28,3	29,3	30,5	31,6
Deutschland (DE)	20,3	20,7	20,2	19,6	20,2	20,0	19,7
China (CN)	***	***	13,6	13,2	11,6	11,1	***
Großbritannien (GB)	12,7	13,4	12,1	10,7	10,6	10,1	8,4
Spanien (ES)	11,3	12,8	13,3	13,9	13,8	13,8	14,2
Argentinien (AR)	10,3	10,7	11,2	11,1	12,3	12,0	12,6
Rumänien (RO)	***	***	5,5	5,8	5,1	4,7	***
Australien (AU)	5,0	4,9	4,8	4,4	4,2	4,0	3,7
Portugal (PT)	4,7	4,5	4,7	4,8	5,3	4,7	5,1
Niederlande (NL)	3,5	3,8	***	3,3	3,6	3,3	2,5
Belgien (BE)	3,1	3,2	***	2,7	2,6	2,5	2,3
Griechenland (EL)	2,9	3,2	***	3,3	2,5	2,9	2,9
Schweiz (CH)	2,9	2,9	2,9	2,9	3,0	3,1	2,9
Österreich (AT)	2,5	2,4	***	2,4	2,4	2,5	2,5
Chile (CL)	2,3	2,3	2,9	2,5	2,6	2,2	2,8
Schweden (SE)	1,9	1,8	***	1,3	1,5	1,4	1,2
Dänemark (DK)	1,8	1,8	***	1,6	1,7	1,5	1,6
Uruguay (UY)	***	***	***	0,8	0,8	0,9	1,1
Irland (IE)	0,7	0,7	***	0,6	0,6	0,5	0,4
Finnland (FI)	0,6	0,6	***	0,5	0,5	0,4	0,3

* Schätzung

** Prognose

*** keine Daten verfügbar/no figures available

Quelle/Source: Office International de la Vigne et du Vin, Paris

GERMAN WINE STATISTICS

Übersicht/Table 23

Verbrauch an Getränken in Deutschland 2002 - 2009 (Liter pro Kopf)

Beverage consumption in Germany 2002 - 2009 (liters per capita)

Getränkart/Type of beverage	2009 ^{a)}	2008	2007	2006	2005	2004	2003	2002
Alkoholgetränke insgesamt/ All alcoholic beverages	139,0	141,2	141,8	145,6	144,7	145,7	147,3	152,0
davon/of that:								
Bier/Beer	109,6	111,1	111,8	116,0	115,3	116,0	117,8	121,9
Wein/Wine ^{b)}	20,1	20,7	20,6	20,1	19,9	20,1	19,8	20,3
Schaumwein/Sparkling wine	3,9	3,9	3,8	3,8	3,8	3,8	3,8	3,9
Spirituosen/Spirits ^{j)}	5,4	5,5	5,6	5,7	5,7	5,8	5,9	5,9
Alkoholfreie Getränke/ Non-alcoholic beverages	291,4	292,4	297,9	297,5	288,5	286,9	291,3	273,2
davon/of that:								
Wasser/Table water ^{c)}	137,4	138,1	143,1	142,2	135,0	132,8	134,5	120,0
Erfrischungsgetränke/Soft drinks ^{d)}	117,0	116,9	116,5	115,5	113,5	113,4	114,8	112,8
Fruchtsäfte/Fruit juice ^{e)}	37,0	37,4	38,3	39,8	40,0	40,7	42,0	40,4
Heiß- u. Hausgetränke insgesamt Other non-alcoholic beverages	327,6	319,7	314,4	313,0	311,8	317,6	319,7	316,3
davon/of that:								
Bohnenkaffee/Coffee ^{f)}	153,2	150,5	148,2	147,5	145,2	151,8	153,5	156,1
Kräuter-/Früchtetee/Herb Tea ^{g)}	24,4	24,0	23,7	23,6	24,4	24,1	25,2	26,2
Schwarzer Tee / Black Tea ^{g), h)}	49,7	50,2	49,1	50,3	52,2	51,4	49,8	45,8
Milch/Milk ⁱ⁾	100,3	95,0	93,4	91,6	90,0	90,3	91,2	88,2
Insgesamt/Total	758,0	753,3	754,1	756,1	745,0	750,2	758,3	741,5

a) Vorläufig

b) Einschließlich Wermut- und Kräuterwein (ohne Schaumwein); jeweils Weinwirtschaftsjahr (1.9. bis 31.8.)

c) Natürliche Mineralwässer (einschl. Heilwässer), Quell- und Tafelwässer

d) Ohne Getränke aus Konzentraten, Sirup und Getränkepulver; einschl. Tee-Getränke und Postmix-Absatz

e) Einschließlich Fruchtnektare und Gemüsesäfte

f) 35 Gramm Röstkaffee pro Liter

g) 9 Gramm Tee pro Liter

h) Einschließlich Grüntee

i) Frischmilcherzeugnisse (Konsummilch, Buttermilch, Sauermilch und Milchmodiggetränke)

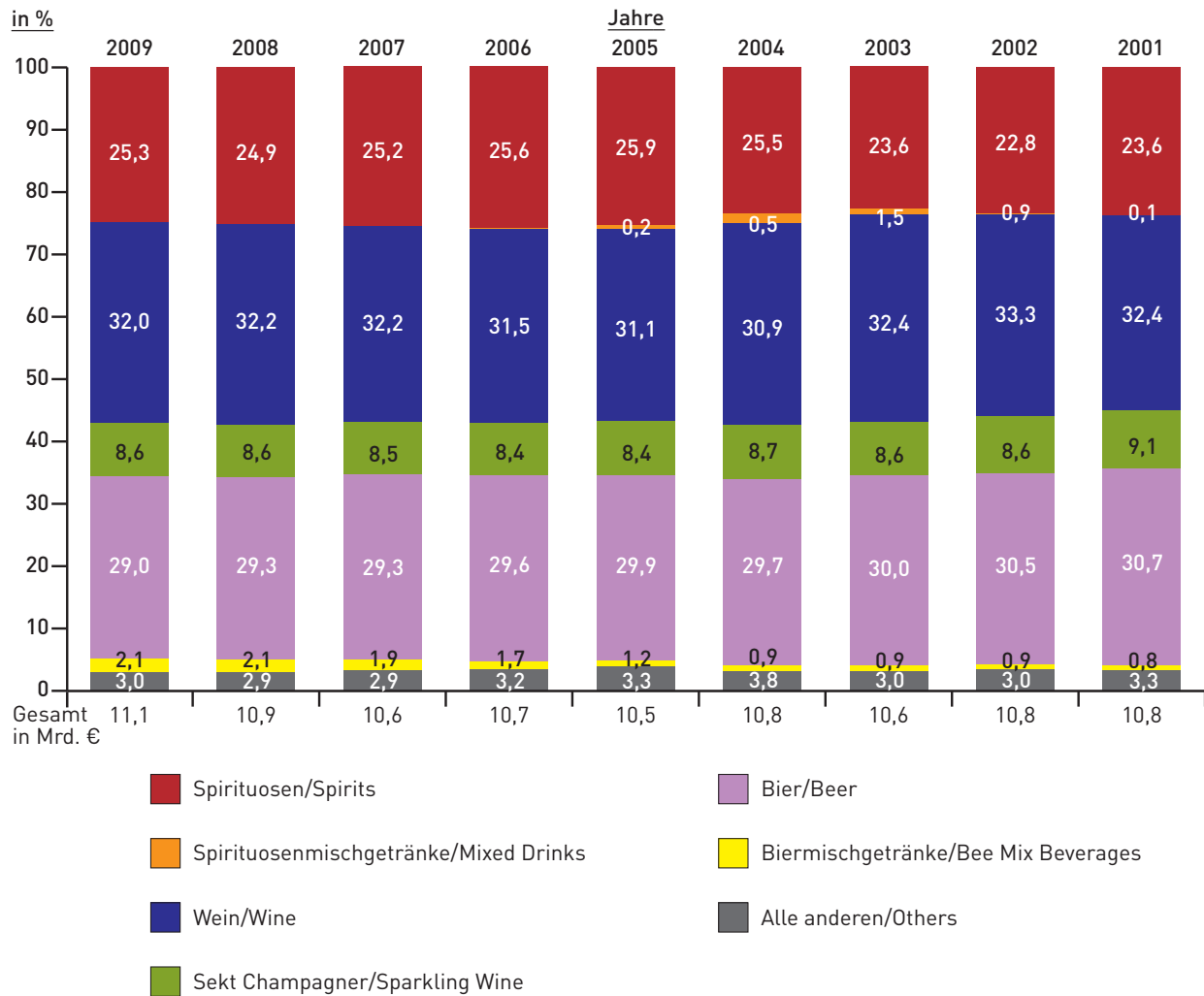
j) Ab 2002: Einschließlich Spirituosen-Mischgetränke, umgerechnet auf einen durchschnittlichen Alkoholgehalt von 33 %.

Quelle/Source: Verbände der Getränke-Industrie; Statistisches Bundesamt; Bundesanstalt für Landwirtschaft und Ernährung; eigene Berechnungen. Zusammenstellung: Michael Breitenacher, 82152 Planegg (Stand Juni 2010).

Übersicht/Table 24

Ausgaben der privaten Haushalte für alkoholische Getränke im Handel 2001 - 2009 (%)

Private household expenditure on alcoholic beverages 2001 - 2009 (%)



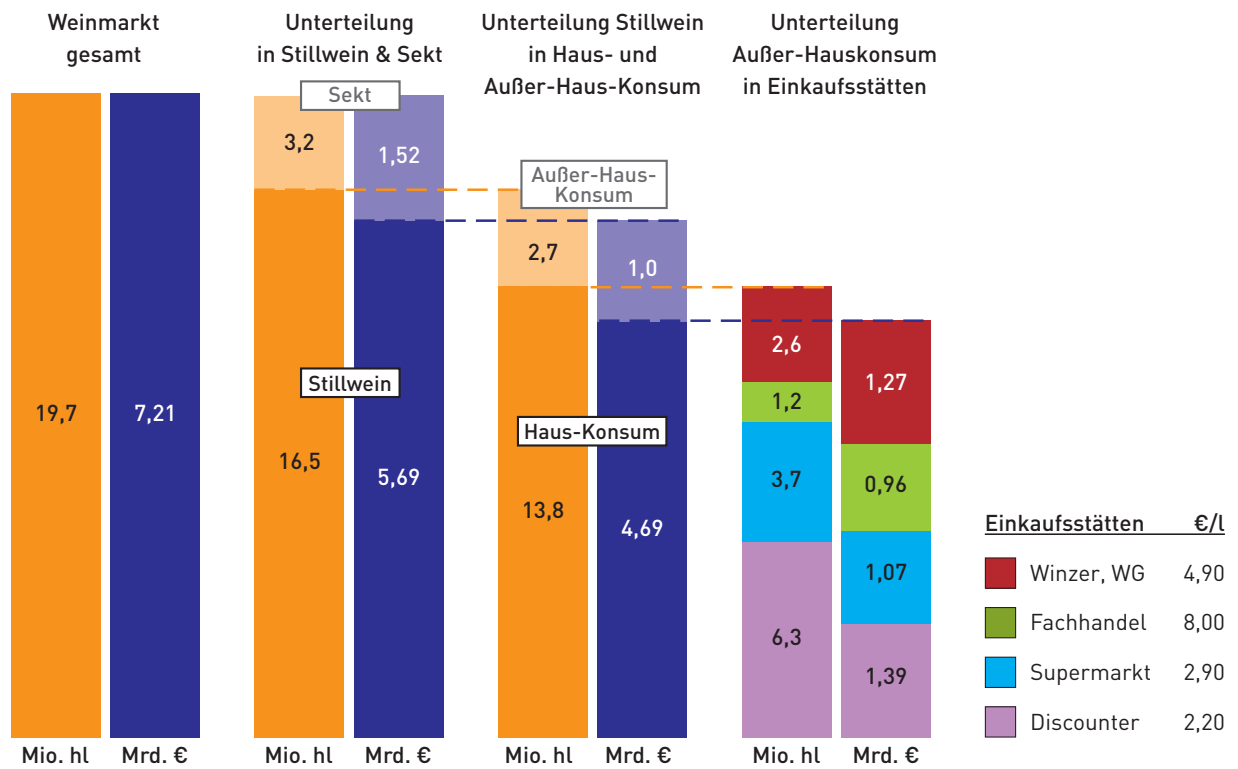
Quelle/Source: GfK ConsumerScan, im Auftrag des Deutschen Weininstituts.

GERMAN WINE STATISTICS

Übersicht/Table 25

Struktur des deutschen Weinmarktes 2009 (in Mio. hl und Mrd. €)

Total market for wine and sparkling wine in Germany 2009



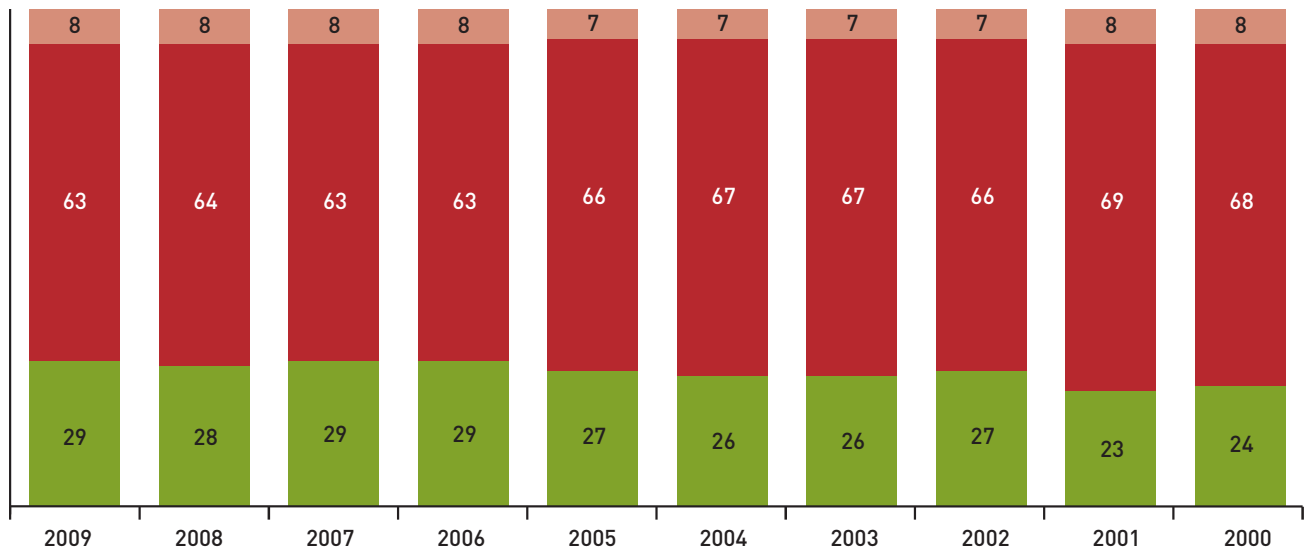
Quelle/Source: Institut für Marktforschung und Betriebswirtschaft der Forschungsanstalt Geisenheim

Übersicht/Table 26

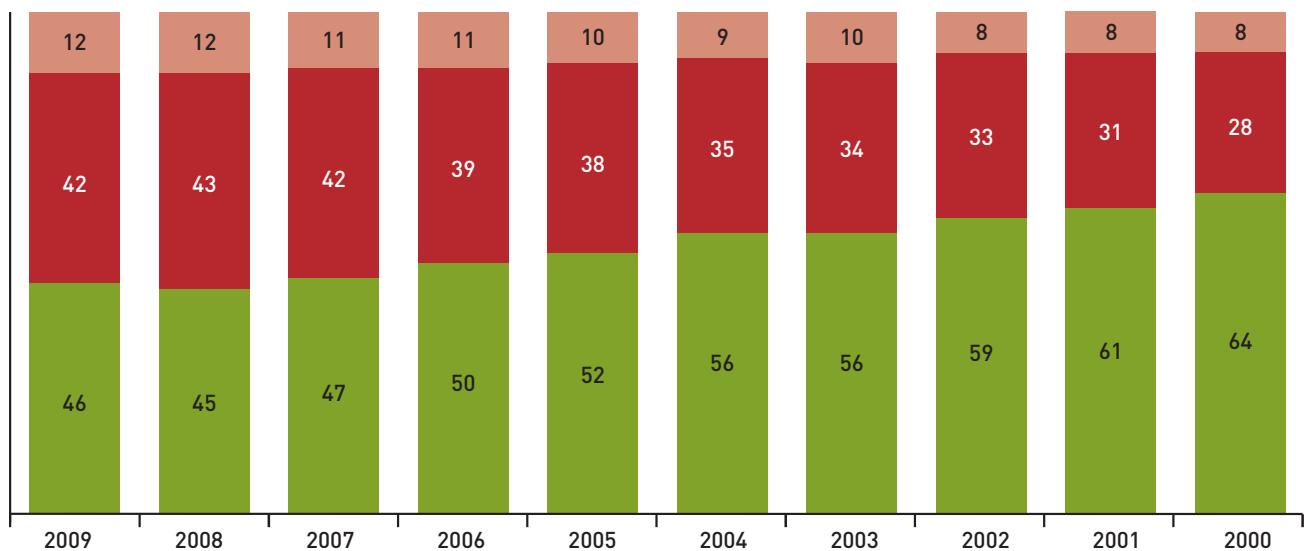
Anteil der Weinarten an den Einkaufsmengen der privaten Haushalte im Handel 2000 - 2009 (Menge in %)

Consumer buying trends by type 2000 - 2009 (in %)

Importierte Weine/Imported wine



Deutscher Wein/German wine



■ Weißwein
 ■ Rotwein
 ■ Rosé

* Nur Handel/Off-Trade sales only

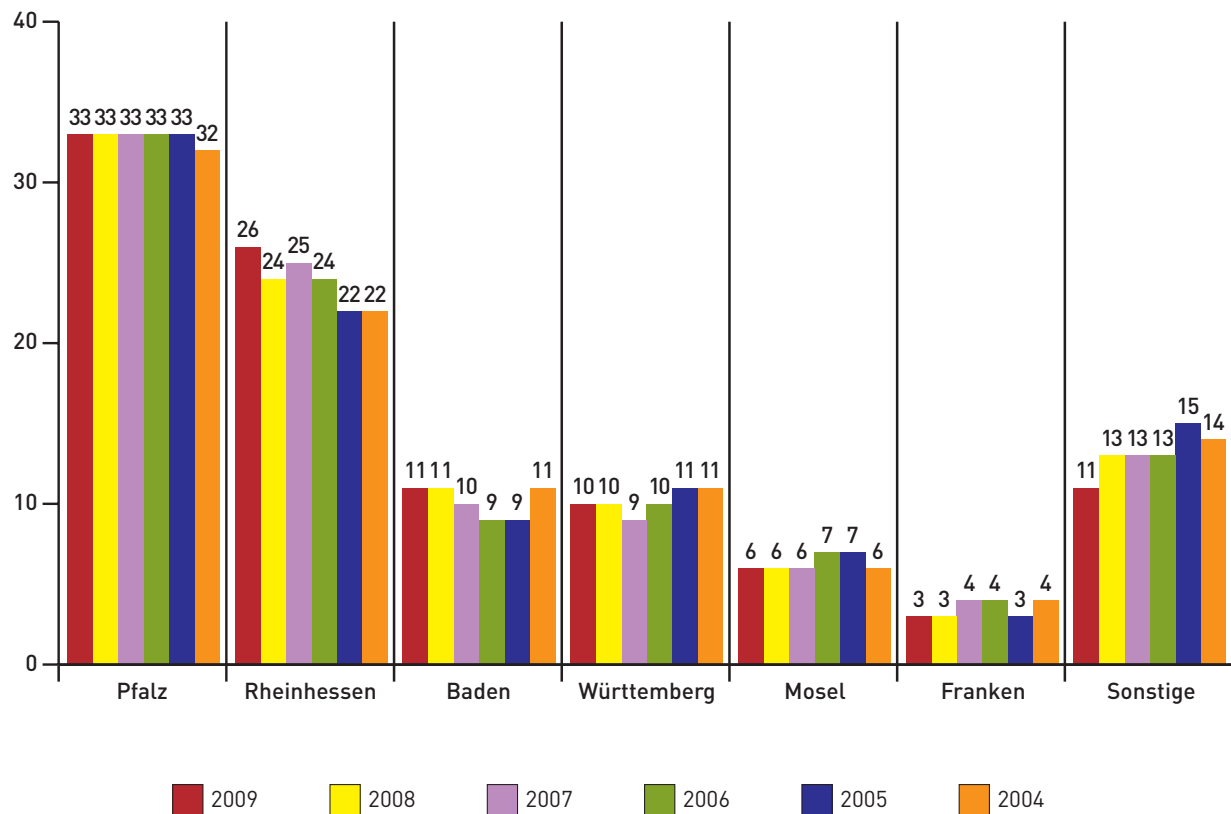
Quelle/Source: GfK ConsumerScan, im Auftrag des Deutschen Weininstituts.

GERMAN WINE STATISTICS

Übersicht/Table 27

Marktanteile deutscher Weinanbaugebiete 2004 - 2009
Consumer buying trends by region of origin 2004 - 2009

in %



Quelle/Source: GfK ConsumerScan, im Auftrag des Deutschen Weininstituts.

DEUTSCHER WEIN STATISTIK





GERMAN WINE STATISTICS

Herausgeber: Deutsches Weininstitut GmbH • Deutscher Weinfonds A. d. ö. R.
www.deutscheweine.de
www.germanwines.de